



Årsredovisning 2014

GodEi



Innehållsförteckning

GodEI 2014 i korthet	2
Viktiga händelser 2014	3
Vårt syfte	4
Vår vision	4
Så här fungerar det	5
VD-ord	6
Elprisutveckling under 2014	7
Bra för våra kunder	8
Välgörenhetsorganisationerna	9
Vi som är GodEI	17
Porträtt	18
Bra för miljön	20
Förvaltningsberättelse	21
Flerårsjämförelse	23
Förslag till vinstdisposition	23
Styrelsens yttrande över föreslagen vinstutdelning	24
Resultaträkning	25
Balansräkning	26
Kassaflödesanalys	28
Tilläggsupplysningar och noter	29
Underskrifter	35

GodEl 2014 i korthet

Utmärkelser

3:e placering i Sveriges Bästa Arbetsgivare
inom kategorin medelstora arbetsgivare
Branschbäst som Sveriges grönaste varumärke
Branschbäst i Sustainable Brands Index

Händelser

Mitt GodEl lanseras
Vi flyttar in i nya lokaler i Sundbyberg
Ylva Hansdotter tar plats i styrelsen
Miljonklicket slår rekord
Bra Miljöval - investering i Muskån

Siffror

Antal kunder: 94 508 st
Total omsättning: 349,4 MSEK
Resultat före skatt: 17,4 MSEK
Ackumulerad utdelning t.o.m. 2014: 39,4 MSEK

Viktiga händelser 2014

Sveriges konsumenter utser GodEl till Sveriges Grönaste Varumärke i elbranschen igen - för femte gången i rad.

Undersökningen, utförd av Differ, visar att det blir allt viktigare för svenskarna att företag tillhandahåller miljövänliga produkter och tjänster.

jan

feb

7,8 miljoner kronor till välgörenheten

Under 2014 betalade GoodCause-bolagen ut sammanlagt 7 853 965 kronor till SOS Barnbyar, Stockholms Stadsmission, Rädda Barnen, Läkare utan Gränser, Naturskyddsföreningen, Hand in Hand, IOGT-NTO och Barncancerfonden.

mar

GodEl är bäst i elbranschen i undersökningen Sustainable Brands Index för fjärde året i rad

Undersökningen grundar sig på FN:s 10 kriterier för Global Compact och mäter hur konsumenter uppfattar företags ansvar inom miljö och mänskliga rättigheter. GodEl vinner i elbranschen och kommer på sjunde plats totalt i tävlan mot 242 varumärken i 17 branschen.

apr

Mitt GodEl lanseras.

GodEl utvecklar Mitt GodEl för att göra servicen mer tillgänglig på kundens villkor.

maj

Ylva Hansdotter går in i GodEl styrelsen

Vi välkomnar Ylva Hansdotter som tar plats i GodEl:s styrelse och Martin Tiveus tackas av.

jun

Vi flyttar in i nya kontor i Sundbyberg!

Efter 9 år i Solna flyttar vi in på Landsvägen 50A i Sundbyberg och kan äntligen ha GodEl som elleverantör.

jul

Bra Miljöval investeras i Muskån

För varje kWh som GodEl:s kunder förbrukar går en viss del till tre Bra Miljövalsfonder. Fonderna förvaltas av GodEl och används efter Naturskyddsföreningens godkännande till åtgärder som förbättrar miljön. Tillsammans med Sportfiskarna ger vi under 2014 Muskån ett rikare fiskliv, vilket påverkar närmiljön och Östersjön positivt.

aug

sep



Fotograf: LisaLove Bäckman

GodEl topp tre i Sveriges Bästa Arbetsgivare

Vi kom trea i undersökningen "Sveriges Bästa Arbetsplats" i kategorin medelstora företag där vi var det enda elbolaget.

okt

nov

dec

Vårt syfte

Vårt syfte är att göra gott.

Vi tror på en bättre värld och finns enbart till för att göra gott i världen. Genom att sälja enkla, ärliga och prisvärda tjänster samt skänka vår vinst till välgörenhet bidrar vi till en värld där alla kan äta sig mätta, alla barn får gå i skolan och alla får den sjukvård de behöver. Vi säljer el för att alla behöver el och för att många tillsammans kan åstadkomma mycket.

Vi är en del av stiftelsen GoodCause som grundades med visionen att starta och driva företag som skänker sin vinst till välgörande ändamål.

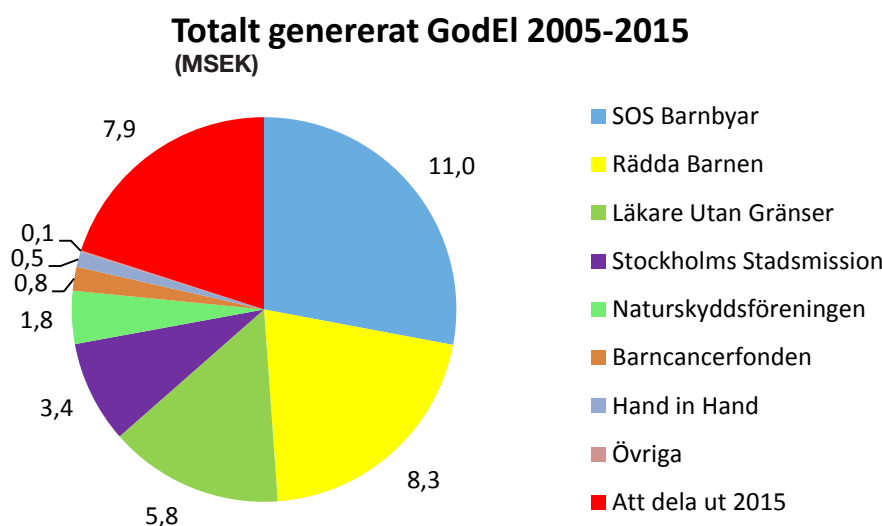
Vårt visionsmål

Vårt visionsmål är att bli 500 000 kunder och årligen skänka 100 miljoner till välgörenhet samtidigt som vi är Sveriges mest älskade elbolag.

Så fungerar det

Vi har inget privat vinstintresse. Vår vinst går till välgörenhet.

- Stiftelsen GoodCause startar och driver bolag som erbjuder konkurrenskraftiga produkter, samtidigt som den del av vinsten som i ett vanligt bolag går till aktieägarna skänks till välgörande ändamål. GoodCause unika koncept bygger på att det inte finns några privata ägarintressen inom koncernen. Vi tror att mest nytta uppnås om alla bidrar genom att göra det man är bäst på. Därför går pengarna till utvalda välgörenhetsorganisationer som bäst kan förmedla bidragen till dem som behöver dem mest.
- GodEl startades 2005 av Stiftelsen GoodCause. Inklusivt utdelningen för 2015 har GodEl genererat 39,4 miljoner kronor till välgörenhet.
- Det är kunderna hos bolagen i GoodCause-koncernen som väljer hur utdelningen fördelas. Som kund hos GodEl får du bestämma vilken av GodEls sju organisationer just du vill stödja. Utdelningen varje år fördelas sedan baserat på hur stor andel av kundbasen som har valt respektive organisation. SOS Barnbyar, Stockholms Stadsmission och Rädda Barnen har varit samarbetsorganisationer ända sedan första hela verksamhetsåret 2006.
- Nya organisationer har tillkommit när det funnits en stor kundefterfrågan på detta i GodEl eller GodFond. Det finns dock ett grundkrav att organisationen måste inneha ett 90-konto samt vara medlem i FRIL. Dessutom ska organisationen vara ickereligiös i sitt välgörenhetsutövande samt politiskt obunden. Under 2008 tillkom Läkare Utan Gränser, 2009 valdes Naturskyddsföreningen och Hand in Hand in i gruppen och under 2011 blev också Barncancerfonden och IOGT-NTO samarbetspartners, den sistnämnda till GodFond.



Utdelade belopp per samarbetsorganisation. Beloppen inkluderar utdelning samt övriga skänkta medel till välgörenhet. Fördelningen av utdelningen 2015, som är hänförlig till räkenskapsåret 2014, var ännu inte klar vid upprättandet av årsredovisningen.

VD-ord

Utan våra kunder så är GodEl inget annat än en vacker idé

GodEl agerar på den svenska elmarknaden och erbjuder marknaden produkter som är enkla, ärliga och prisvärda och där vinsten går till välgörenhet. GodEl ägs till 100%, via GoodCause Holding AB, av den svenska stiftelsen GoodCause med syftet att starta och driva företag för att generera pengar till de mest utsatta i vårt samhälle. Stiftelsen vill fungera som en motor och genom entreprenörskap och gott företagande göra världen till en bättre plats.

GodEls och GoodCause syfte motiverar och engagerar på flera olika nivåer och särskilt viktig är den för GodEls medarbetare som ska driva vår affär framåt. Under 2014 nådde vi en 3:e placering i Universums tävling Sveriges bästa arbetsgivare i klassen medelstora arbetsgivare. Det är ett härligt kvitto på att vårt syfte skapar nöjdhet och meningsfullhet i vardagen för de som jobbar på GodEl.

Under året har vi även fått flera kvitton på att vi har ett fortsatt starkt varumärke. Vi blev bland annat branschbäst i Sustainable Brands årliga undersökning om vilka bolag konsumenterna anses vara Sveriges mest hållbara. Bland alla varumärken i alla branscher kom vi på en 7:e plats vilket är oerhört starkt. Att vi är ett annorlunda företag och att vårt syfte är en stark differentierare som ger oss en tydlig och uppskattad position är uppenbart.

Under 2014 har vi adresserat olika elmarknadsfrågor genom att i media belysa dessa. Vi har debatterat för tillsvidareprisernas avskaffande samt belyst det faktum att solcellsstödet tagit slut långt innan behovet hos de som ville installera solceller var tillfredsställt. Vi tycker att båda frågeställningarna är viktiga att komma till rätta med då de båda är hinder för en förändrad, mer effektiv och konkurrenskraftig framtida elmarknad.

Vi har även tagit ansvar för elproduktionens historia genom att ta bort resterna av en f.d. vattenkraftsanläggning i Muskån i södra Stockholm. Anläggningen utgjorde ett vandringshinder för alla fiskarter i ån utom öring och syftet med projektet var att möjliggöra en bättre reproduktionsmiljö för att öka fiskbeståndet i Östersjön. Projektet finansierades av medel från Bra Miljövalsfonden.

Det finansiella resultatet för 2014 är ett starkt resultat som möjliggör den största utdelningen hittills i GodEls historia. Det är mycket positivt och glädjande att kunna dela ut mer pengar än någonsin tidigare. Resultatet beror på bibehållen kostnadseffektivitet i organisationen men även på att intäkterna under året ökat. Kundbasstorleken har under året varit oförändrad vilket inte är i linje med vad vi vill. Elmarknaden är en mogen marknad med många aktörer som slåss om samma kunder, kunder som i sin tur inte har el som det allra viktigaste valet man bör göra. Vår ambition är att ändra detta då vi vill göra el till viktigt och medvetet val för att vara med och påverka sin omvärld till det bättre.

Vi vet att de kunder som valt GodEl är mycket nöjda kunder och utan våra kunders engagemang så är GodEl inget annat än en vacker idé. Det är våra kunder tillsammans som gör det möjligt för GodEl att skänka pengar till välgörenhet och vi är så otroligt tacksamma för alla som är med. Ju fler vi blir desto starkare blir den goda kraften och många tillsammans kan vi skapa stor förändring och ge hopp om en ljusare framtid.

Det är otroligt inspirerande att leda ett företag som GodEl där syftet är att hjälpa andra. Jag är glad att vara en del av GodEl och GoodCause som för mig är uttryck för medmänsklighet och omtanke. Jag vill tacka alla som under 2014 varit med och bidragit till GodEls goda resultat. Utan er är det inte möjligt.



Fotograf: Anna Westin

Marie Dahllöf
VD för GodEl

Elprisutveckling under 2014

Elpriset under 2014 blev 15 procent lägre än 2013. Varma temperaturer, låg elförbrukning inom industrin, stark vindkraftsproduktion, en stabil kärnkraft och låga importpriser har alla bidragit till det låga elpriset. Spotpriset, som ligger till grund för GodEls rörliga elpris, styrs av tillgång och efterfrågan på el och fastställs dagligen på elbörsen Nord Pool Spot. Tillgången påverkas främst av nederbörd, vind, tillgänglighet i kärnkraften samt priser på kol och utsläppsrätter. Efterfrågan styrs främst av temperaturen, konjunkturen och överföringskapaciteten i elnätet.

Elpriset 15 procent lägre än 2013

Spotpriset under 2014 blev 28,78 öre/kWh (elområde 3). Det var ca 15 procent lägre än 2013. Tittar vi på de tio senaste åren blev årets spotpris det fjärde billigaste (2007 var billigast med 27,65 öre/kWh).

För en eluppvärmd villa (20 000 kWh/år) innebär prisminskningen en total kostnadsbesparing på ca 1 400 kr och för en lägenhet (2 000 kWh/år) ca 100 kr.

Den lägsta elförbrukningen sedan 1986

Elförbrukningen under 2014 var den lägsta sedan 1986. Det beror dels på att medeltemperaturen var den högsta på 80 år, dels på att ett antal större företag inom tillverkningsindustrin minskat sin verksamhet. Totalt uppgick elförbrukningen till 135,3 TWh under 2014, vilket kan jämföras med 139,3 TWh år 2013.

Billig elproduktion trots hydrologiskt underskott

Året inleddes med ett överskott i den hydrologiska balansen, en hög tillgänglighet i kärnkraften och ovanligt mycket vind.

Det varma vädret under året fick snösmältningen att börja tidigt, vilket bromsade den prisdumpning som vanligen kommer i april när vårfloren fått fart. I samband med detta inleddes även årets revisioner av kärnkraften vilket också motverkade en prisdumpning.

I april försvann även överskottet i den hydrologiska balansen till följd av torrt väder. Denna väderlek höll i sig under stora delar av sommaren och medförde ett betydande hydrologiskt underskott.

Under den senare delen av hösten kom stora nederbördsmängder och den hydrologiska balansen förbättrades ordentligt, främst i Norge. Utgångsläget inför vintern 2014/2015 liknade därför det vi hade inför årsskiftet 2013/2014.

Den svaga vattensituationen hade dock ingen större påverkan på elpriserna under året. Detta bland annat på grund av stor vindkraftsproduktion samt låga priser på kol och utsläppsrätter som sänkte marginalkostnaden på el och därmed höll nere importpriserna från kontinenten.



Bra för våra kunder

Trygghet måste byggas på kundens villkor

Våra kundlöften har vi samlat i tre ord – prisvärt, enkelt och ärligt. Genom att leva upp till dessa vill vi få trygga kunder som stannar längre.

Vi vill vara den elleverantör som står på kundens sida och som ser på marknaden ur dess perspektiv. Vår unika affärsmodell, som bara syftar till att bidra till en bättre värld, ger oss större möjligheter än någon annan i branschen att ta den rollen på ett trovärdigt sätt. Genom att ge våra kunder kunskap om elbranschen får de verktygen som behövs för att kunna fatta beslut som är smarta och känns bra i både plånbok och hjärta.

Prisvärdhet

GodEl finns för att generera pengar till välgörenhet. För att lyckas med det måste vårt elavtal vara prisvärt, annars kan vi inte konkurrera. Genom att hålla nere våra omkostnader kan vi alltid erbjuda kunden ett konkurrenskraftigt pris.

Eftersom vi enbart erbjuder rörligt avtal med el till självkostnadspris kan våra kunder känna sig trygga. Rörligt pris har historiskt varit en mycket fördelaktig avtalsform för kunden – och de senaste tre åren den i genomsnitt överlägset billigaste.

Vi är dessutom en av få elleverantörer som enbart säljer el märkt med Naturskyddsföreningens miljömärkning Bra Miljöval. Den märkningen kostar några få kronor extra varje månad för våra kunder, men gör en stor skillnad för vår miljö. Prisvärdhet handlar inte bara om priset, utan även om vad man får för pengarna.

Enkelhet

För att kunden ska känna sig trygg är det viktigt att vi är enkla att förstå och ha att göra med. Det ska vara enkelt att bli kund, vara kund och att anpassa sitt elavtal efter sina preferenser.

Det ska också vara enkelt att lämna oss. Vi tror inte på att behålla kunder genom villkor som bara är till elleverantörens fördel. Äkta trygghet måste byggas med utgångspunkt i kundens villkor.

Ärlighet

Vi tror att en bra relation bygger på öppenhet och goda intentioner genomförda i praktiken. Hos vissa finns en misstänksamhet mot både företag och organisationer som på ett eller annat sätt sysslar med välgörenhet. Elbranschen har också länge dragits med ett dåligt rykte. Det är våra förutsättningar och för att möta dem är det avgörande att vi är både ärliga och transparenta.





Välgörenhetsorganisationerna

SOS Barnbyar



"GodEls kunder har i nio års tid varit med och bidragit till att vi kan ge fler barn som är föräldralösa, övergivna eller lever i utsatthet ett nytt liv och därmed en framtid. Vi på SOS Barnbyar vill tacka hela GodEl för det stöd och förtroende som ni visar oss år efter år."

Catharina Gehrke,
generalsekreterare SOS Barnbyar

SOS Barnbyar hjälper de allra mest utsatta barnen och har gjort det i över 60 år. I barnbyarna får utsatta barn och deras familjer stöd så att de kan hålla ihop och föräldralösa barn får ett nytt hem. Målet är att alla barn ska få växa upp i en familj. Varje år får hundratusentals barn en trygg barndom med en mamma att krama och syskon att leka med.

De pengar GodEl får från sina kunder går till Bouar i Centralafrikanska republiken (CAR), som är ett av världens fattigaste länder. Över hälften av befolkningen lever på mindre än en dollar om dagen. Landet har präglats av politisk instabilitet, militärkupper, inbördeskrig och perioder av diktatur. Två tredjedelar har tillgång till rent vatten, medan en tredjedel endast har tillgång till vattenrening. Den nuvarande konflikten gör situationen i landet kaotisk och som vanligt är det barnen som drabbas hårdast.

Tack vare GodEls bidrag kunde man under året driva hela SOS Barnbyars familjestärkande arbete i Bouar. Det familjestärkande programmet identifierar bland annat utsatta familjer och ger dem stöd, till exempel genom att göra det möjligt för barn och ungdomar att gå i skola eller få en yrkesutbildning. Dessutom lär man föräldrar att läsa och skriva.

SOS Barnbyars medarbetare besöker hemmen och ger rådgivning och utbildning om hiv/aids och allmänna hälsofrågor. Familjerna kan även få mikrolån för att kunna starta upp egna företag och försörjningsaktiviteter.

GodEl har stöttat SOS Barnbyar sedan starten 2005 och har utöver CAR bidragit till deras arbete i Burundi, Senegal, Ghana och Moçambique.

Exklusive årets utdelning avseende verksamhetsår 2014 har SOS Barnbyar fått 11,0 MSEK från GodEls kunder.



Fotografi från SOS Barnbyar

Stockholms Stadsmission

**STOCKHOLMS
STADSMISSION**

"Stockholms Stadsmission kliver in där det offentliga samhällets resurser och insatser inte räcker till och anpassar verksamheten utifrån de behov som finns i Stockholm – både akuta och långsiktiga. GodEls bidrag går till Klaragården, en dagverksamhet för kvinnor som lever i hemlöshet. Klaragården är en fristad som erbjuder en dusch, rena kläder, ett mål mat och en plats för vila och är för många början på ett nytt liv. Varmt tack!"

Marika Markovits,
direktor Stockholms Stadsmission

Stockholms Stadsmission arbetar för att göra Stockholm till en mänskligare stad. Fokus ligger på människor i hemlöshet och missbruk, barn och ungdomar som saknar vuxenstöd, familjer och ensamstående mammor i kris samt äldre som lever i ensamhet.

Med de pengar GodEl får från sina kunder driver Stockholms Stadsmission sitt arbete på Klaragården. Man arbetar utifrån övertygelsen att positiva möten kan ge kraft och möjlighet till förändring samtidigt som det värmer för stunden. Klaragården ger kvinnor hopp om ett bättre liv.

På Klaragården möter Stockholms Stadsmission varje dag 60 kvinnor och lika många livshistorier. En del behöver hjälp att överleva dagen, medan andra behöver långsiktigt stöd. Klaragården är en fristad som erbjuder en dusch, rena kläder, ett mål mat och en plats för vila. Men här finns även personliga ombud

som motiverar, upprättar en handlingsplan tillsammans med deltagaren och hjälper till i kontakten med myndigheter.

På eftermiddagarna arrangeras gruppaktiviteter som måleri och skrivande. Gemenskapen förstärker den positiva energin och är för många en början på ett nytt liv. Här bemöts alla med medmänsklig värme, värdighet, engagemang och kunskap för att ta sig vidare i livet.

Exklusive årets utdelning avseende verksamhetsår 2014 har Stockholms Stadsmission fått 3,8 MSEK från GoodCause kunder.



Fotografi från Stockholms Stadsmission

Rädda Barnen



"Vid en katastrof är varje minut dyrbar om vi ska kunna rädda liv. Barnen kan inte vänta på att pengar ska samlas in, vi måste kunna agera direkt. Därför finns Rädda Barnens Katastroffond. Tack vare GodEl och deras kunders engagemang kan vi vara på plats hos barnen omedelbart när en naturkatastrof eller väpnad konflikt inträffar. Katastroffonden innebär också att vi kan hjälpa barn i glömda katastrofer och konflikter som media inte rapporterar från, men där barnen har samma akuta behov av vårt stöd."

Elisabeth Dahlin,
generalsekreterare Rädda Barnen

Rädda Barnen är en del av världens ledande barnrättsorganisation, Save the Children, som verkar i drygt 120 länder. Verksamheten omfattar tusentals projekt, från långsiktigt utvecklingsarbete och opinionsbildning till katastroffinsatser, i Sverige och i världen.

GodEls pengar till Rädda Barnen går till Katastroffonden. Fonden ser till att det finns pengar till insatser redan innan något händer, för i en krissituation är varje minut dyrbar. Den tid det tar innan nyheterna väl börjar rapportera och omvärlden har samlat in pengar kan för många barn vara skillnaden mellan liv och död. Med Katastroffonden som buffert är det möjligt att agera direkt i en naturkatastrof eller väpnad konflikt. Ju snabbare hjälpen når fram, desto fler liv kan räddas.

Pengarna i Katastroffonden skickas till de områden där behoven är störst och Rädda Barnen kan göra mest nytta. I det akuta skedet handlar arbetet om att rädda liv och att stilla grundläggande behov av mat, vatten och andra förnödenheter. Samtidigt upprättar Rädda Barnen trygga, barnvänliga platser där barn får hjälp att hitta tillbaka till en någorlunda normal vardag. Barnen får stöd och skydd samt möjlighet att leka och bara vara barn en stund.

Nästa steg är att återföre barn med föräldrar och att snabbt komma igång med utbildning och skolgång. Förutom tryggheten som skolan skapar har utbildning en viktig roll för att få ut livsavgörande information till barnen och deras familjer. Efter det akuta skedet stannar Rädda Barnen alltid kvar under lång tid och deltar i återuppbyggnadsarbetet. Målet är alltid att barnen ska få det bättre på lång sikt.

Under 2014 har Rädda Barnens Katastroffond räddat miljontals barns liv i mer än 60 länder, som till exempel Syrien, Gaza, Irak, Sydsudan och i eboladrabbade Västafrika.

Exklusive årets utdelning avseende verksamhetsår 2014 har Rädda Barnen fått 8,3 MSEK från GodEls kunder.



Fotograf: Anna Kåri, Rädda Barnen

Läkare Utan Gränser



"Vi på Läkare Utan Gränser kommer fortsätta vårt arbete med att ge livsviktig vård till människor i Jonglei i Sydsudan och tackar GodEi och deras kunder för att ni är med oss i vårt arbete"

Johan Mast,
Läkare Utan Gränser

Läkare Utan Gränser är en medicinsk, humanitär organisation som räddar liv och lindrar nöd där behoven är som störst. Organisationen bistår människor som drabbats av kriser, krig och naturkatastrofer, oavsett politisk åsikt, religion eller etnisk tillhörighet.

De pengar GodEi får från sina kunder går till Läkare Utan Gränserns arbete i Lankien som ligger i Jongleiprovinnsen i nordöstra Sydsudan.

Läget i Sydsudan är mycket oroligt och Jonglei är ett av de områden i landet där de pågående konflikterna har slagit hårdast mot befolkningen. I Jonglei finns många människor som är på flykt från sina hem och som därför inte alltid har tillgång till så basala förnödenheter som mat. Avsaknaden av ett fungerande sjukvårdssystem har lämnat människor utan livsnödvändig sjukvård. År 2014 minskade dock antalet patienter som behandlades för undernäring i provinnsen. Läkare Utan Gränser står redo att sätta in mer resurser vid behov.

Läkare Utan Gränser erbjuder vård vid den lokala vårdcentralen i Lankien samt genom sina mobila team. På grund av oroligheterna i landet har många människor flytt ut i ödemarken vilket har bidragit till fler fall av malaria, luftvägsinfektioner och diarré.

Antalet patienter med parasitsjukdomen kala azar (svartfeber) är också betydligt fler jämfört med 2013 och omkring 200 nya fall kommer in varje vecka. Antalet har dock stabiliserats och totalt har fler än 890 patienter påbörjat behandling. Troligtvis är vårdcentralen den enda i Jongleiprovinnsen som erbjuder behandling. Logistiska och säkerhetsmässiga svårigheter påverkar möjligheten att nå ut till människor i provinnsen.

Läkare Utan Gränser har 25 projekt i åtta av Sydsudans tio provinnser. Organisationen har mer än 3 300 lokalt anställda i landet inräknat grannländerna. Utöver det arbetar här 350 internationella fältarbetare.

Uppemot halva befolkningen i Sydsudan står enligt FN inför en alarmerande brist på mat och näring. Vårdapparaten i landet klarar inte av att möta ens de mest grundläggande vårdbehoven. Läkare Utan Gränserns närvaro i landet är därför ovärderlig och räddar liv.

GodEi har stöttat Läkare Utan Gränser sedan 2008. Exklusive årets utdelning avseende verksamhetsår 2014 har Läkare utan gränser fått 5,8 MSEK från GodEis kunder, som bland annat har gått till deras insatser i Lankien. År 2014 bidrog GodEi med drygt 1,5 MSEK som använts till livsavgörande sjukvård.



Fotograf: Brendan Bannon, Läkare Utan Gränser

"Stort tack för ert bidrag! Pengarna kommer användas för att öka energieffektiviseringen och skapa förutsättningar för förnybar energi. En tredjedel av energianvändningen sker i våra bostäder och lokaler, därför satsar vi nu på att minska användningen inom denna sektor. GodEl säljer även vår märkning Bra Miljöval på all sin el."

Svante Axelsson,
generalsekreterare Naturskyddsföreningen

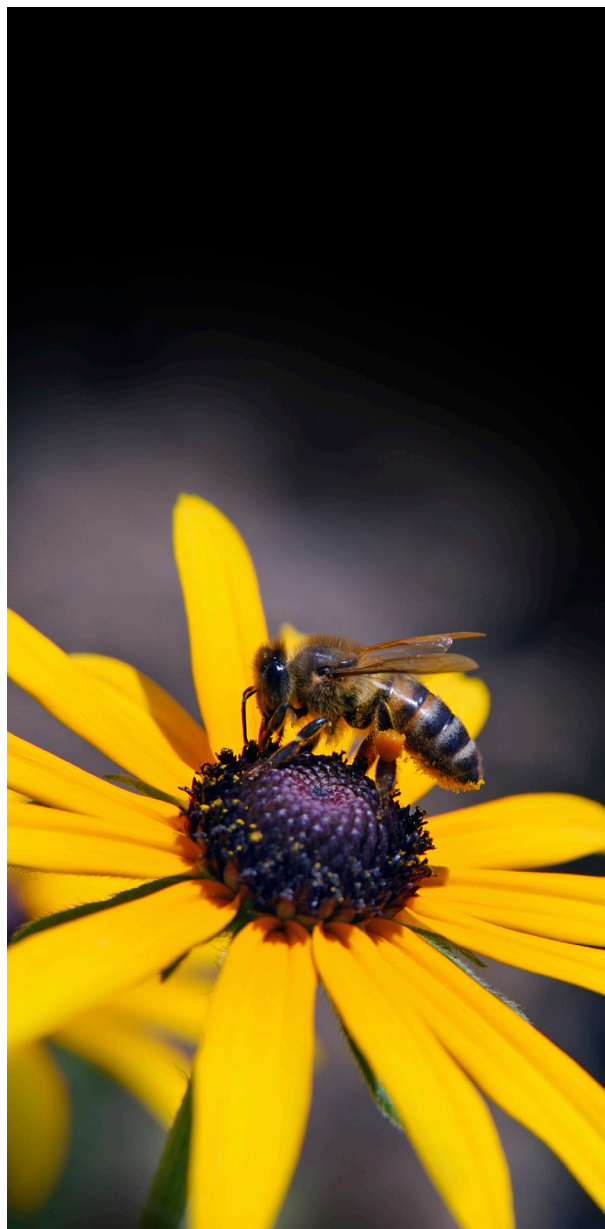
Jordens klimat är i förändring. Den globala uppvärmningen är vår tids stora utmaning och utsläppen av växthusgaser leder redan idag till extremt väder med torra och översvämningar i stora delar av världen. Utsläppen ökar globalt, trots att lösningarna redan finns.

Tack vare GodEls kunder möjliggörs Naturskyddsföreningens arbete för minskade utsläpp både i Sverige och globalt. Naturskyddsföreningen arbetar mot ambitiösa klimatmål, satsningar på förnybar energi, klimatsmarta transportsätt och ökad kunskap. Naturskyddsföreningen vill se solceller på våra tak, bättre fungerande järnväg och en högre ambitionsnivå i både Sverige och EU. Man skriver rapporter, påverkar politiker och pekar på lösningarna. Naturskyddsföreningen gör det enklare för konsumenter att handla hållbart genom olika slags miljöguider som tar upp allt från klimatsmarta resor och miljösmart mat till ekotips för föräldrar. Det ska vara lätt att göra rätt.

Naturskyddsföreningen fick dessutom genom GodEls höstkampanj Miljonklicket ett rejält tillskott till föreningens nya kampanj Klimatmaxa. Klimatmaxa är en kampanj som belyser att en tuff klimatpolitik och välfärd kan gå hand i hand. Man vill skapa tågboom, cykelchock och solrevolution i Sverige. Miljonklicket avslutades på bara 32 timmar och Naturskyddsföreningen fick flest klick av alla organisationer, vilket resulterade i 260 400 kr till klimatmaxandet.

GodEl har stöttat Naturskyddsföreningen sedan 2009. El märkt med Bra Miljöval har du kunnat få via GodEl sedan 2005 och från 2013 är Bra Miljöval standard hos GodEl.

Exklusive årets utdelning avseende verksamhetsår 2014 har Läkare utan gränser fått 1,8 MSEK från GodEls kunder, medel som går till att göra Sverige klimatsmart.



Fotografi från Naturskyddsföreningen

Hand in Hand



“Vi är oerhört stolta och glada över vårt samarbete med GoodCause. Tack vare ert stöd har invånarna i byn Chettipatti i Indien kunnat bryta fattigdomsspiralen och skapa sig en bättre framtid.”

Charlotte Bohman,
generalsekreterare Hand in Hand Sweden



Fotografi från Hand in Hand

Hand in Hand bekämpar fattigdom genom att hjälpa kvinnor att starta företag. På så sätt kan kvinnorna försörja sig och sina familjer och ta sig ur ett liv i fattigdom. Sedan starten har Hand in Hand skapat fler än 1 700 000 arbeten och startat drygt 1 200 000 familjeföretag. Dessutom har mer än 225 000 barn tagits ut ur arbete och in i skolan.

Med pengarna från GodEls kunder kan Hand in Hand hjälpa ännu fler kvinnor att lyfta sig själva, sina familjer och hela samhället till bättre levnadsvillkor. Till ett liv med hopp, valmöjligheter och värdighet.

GodEls bidrag går till ett byprogram i Chettipatti, en by i delstaten Tamil Nadu i södra Indien. Här arbetar Hand in Hand med att hjälpa fattiga kvinnor att starta företag för att på så sätt kunna försörja sig och sin familj. Genom att kombinera utbildning och träning med möjlighet till mikrolån motiverar och stödjer vi kvinnor att starta egna företag.

Genom företagande kan kvinnorna öka familjens inkomst väsentligt. Det innebär bland annat att barnen kan gå i skolan istället för att behöva arbeta och att familjemedlemmarna kan äta och bo bättre. Dessutom får familjerna råd att köpa medicin om någon av familjemedlemmarna blir sjuk.

Hand in Hand brukar arbeta med en by under två år med målet att lyfta hela byn ur fattigdom. Genom entreprenörsträning får man ut kvinnor i arbete, vilket i sin tur innebär att alla barn kan gå i skolan. Dessutom genomförs ett omfattande hygien- och hälsoprogram i byn, ett speciellt miljöprogram med fokus på avfallshantering och vattenrening samt IT- och samhällsutbildning.

Hand in Hand har funnits med som partner till GodEl sedan 2009. Exklusive årets utdelning avseende verksamhetsår 2014 har Hand in Hand fått 0,5 MSEK från GodEls kunder.

Barncancerfonden



"Det känns upplyftande att många av GodEls kunder väljer Barncancerfonden. Vi tar tacksamt emot varje krona som kommer att hjälpa oss på väg mot vår målsättning: att utrota barncancer."

Per Leander,
verksamhetschef Barncancerfonden

Barncancerfonden ser till att drabbade barn, ungdomar och deras familjer får den vård och det stöd de behöver. Visionen är att utrota barncancer helt och hållet.

Med de pengar GodEl får från sina kunder driver Barncancerfonden Almers Hus, en rekreationsanläggning för familjer som är drabbade av barncancer.

Till Almers Hus kan cancerdrabbade familjer från hela Sverige resa för en veckas semester. Där får de en chans till en värdefull andningspaus i vardagen. Barncancerfonden betalar boende och resa vilket ger drabbade familjer, som kanske inte kan åka på semester på grund av en ansträngd ekonomi, en möjlighet att komma bort från en påfrestande vardag.

Barncancerfonden finansierar forskning kring barncancer för att fler barn ska kunna överleva cancer. Under 2014 finansierades mer än 160 olika forskningsprojekt. Ett exempel är forskning kring hur man kan göra hjärntumöroperationer mer exakta och därmed mer skonsamma.

Den största delen av de pengar som samlas in till Barncancerfonden går till just forskning. En mindre del går till att ge råd och stöd till drabbade familjer – som verksamheten vid Almers Hus – och till att informera och driva opinion kring barncancer.

Exklusive årets utdelning avseende verksamhetsår 2014 har Barncancerfonden fått 0,8 MSEK från GodEls kunder.



Fotograf: Charlotte Gawell, Barncancerfonden

Vi som är GodEI

På GodEI har vi en gemensam dröm, vilket skapar unika förutsättningar att göra något riktigt bra. GodEI är en plats där individen får möjlighet att utmanas och utvecklas och vi har flera exempel på medarbetare som gjort riktigt spännande utvecklingsresor här hos oss.

Vi på GodEI delar drömmen om att göra gott. Tanken om att skapa en bättre värld genom företagande skulle inte kunna bli verklighet utan engagerade och kompetenta medarbetare.

Vi ser varje medarbetare som en framgångsfaktor och vill utveckla allas unika talanger genom att erbjuda rätt plats till rätt person. Vi växer gärna våra egna chefer och har många exempel på kollegor som utvecklats och vuxit inom GodEI. En bra balans mellan utmanande arbetsuppgifter, ibland lite för stor kostym, coachande chefer och utbildning ser vi som receptet för att utvecklas som individ och medarbetare. Vi arbetar med egna interna utvecklingsprogram för att skapa en gemensam grund att stå på och kompletterar dessa med mycket bra samarbeten med externa utbildningsföretag.

Under hösten 2014 blev GodEI utsedd till Sveriges tredje bästa arbetsgivare bland medelstora företag i Universums årliga undersökning. Utmärkelsen bekräftar att vi som jobbar på GodEI bidrar till en härlig arbetsplats samtidigt som vi får vara med att skapa en bättre värld. För att bli en del av GodEI är rätt värderingar, vilja och attityd lika viktigt som specifik kompetens.



Fotograf: Anna Westin

Porträtt

Anna Stendahl, 29 år, IT-chef

Vad gjorde du innan du började på GodEl och hur har du utvecklats här?

Tidigare pluggade jag Kemiteknik på KTH men tog studieuppehåll efter ca 3 år. Jag sökte en tjänst på GodEls kundservice och började jobba på GodEl 2009. Efter något år började jag få arbetsuppgifter som var kopplade till GodEls IT-avdelning och kände snabbt att det var något jag ville jobba med. Jag har utvecklats enormt under min tid på GodEl, även på ett personligt plan. Jag har fått väldigt mycket kunskap, självklart inom IT, men även inom så många andra områden som jag kommer att ha användning för resten av livet.

Varför började du arbeta på GodEl?

Jag visste inte så mycket om GodEl när jag sökte tjänsten, men förstod att det var något annorlunda med företaget. Det lät väldigt lockande att få jobba på ett företag där all avkastning går till välgörande ändamål och där alla anställda brinner för att göra världen bättre.

Vad ger dig en känsla av att lyckas och vad får dig att ge det där lilla extra?

Något som driver mig är att hela tiden få chansen att utvecklas, utmanas och få göra nya saker. Att få möjlighet till att göra det samtidigt som man gör världen till en bättre plats är svårslaget. Jag fick möjlighet att åka till Indien tillsammans med Hand in Hand och

hälsa på byn som vi stödjer där, vilket var en otrolig resa. Det är omöjligt att inte bli motiverad när man ser hur stor skillnad det gör.

Beskriv GodEl som arbetsgivare.

GodEl som arbetsgivare visar att man litar på sina medarbetare och ger personer möjlighet och hjälp att växa. GodEl lägger mycket fokus på att ha en bra och sund kultur och att alla medarbetare ska känna sig delaktiga i företagets värderingar.



Fotograf: Ida Sandberg

Porträtt

Björn Dahlberg, 29 år, tf chef Kommunikation och kundutveckling



Fotograf: Ida Sandberg

Vad gjorde du innan du började på GodEl och hur har du utvecklats här?

Innan jag började på GodEl studerade jag geografi på Stockholms Universitet. När jag kom till GodEl år 2009 var jag relativt ny på arbetsmarknaden. Det GodEl visat mig är att hårt arbete och höga ambitioner belönas med utökad ansvar och mandat. Det är ett förhållningssätt som jag uppskattar och som gjort att jag aldrig känt att jag vuxit ifrån företaget.

Varför började du arbeta på GodEl?

Mitt stora intresse för geografi – hur människan påverkas och påverkas av jorden – har en tydlig koppling till elbranschen. Jag har också en bakgrund inom olika hjälporganisationer, så att kombinera ett fritidsintresse med känslan av att den tid jag spenderar på jobbet har en riktig mening var en oslagbar kombination för mig.

Vad ger dig en känsla av att lyckas och vad får dig att ge det där lilla extra?

Jag är envis som person och gillar inte känslan av att misslyckas. Det handlar om att bevisa för mig själv vad jag klarar av. Jag är förmodligen min egen största kritiker och känslan av att lyckas når jag därför först när jag själv är nöjd.

Beskriv GodEl som arbetsgivare.

Jag tycker att GodEl alltid visat att driv och utvecklingspotential väger tyngre än erfarenhet. Det är ett modigt val att satsa på unga människor, men jag tror det återbetalas i form av lojala medarbetare som brinner för företagets bästa snarare än för sin egen karriär.

Porträtt

Alex Lindberg 28 år, Säljledare

Vad gjorde du innan du började på GodEI och hur har du utvecklats här?

Jag har tidigare arbetat med försäljning av företagstjänster. Vid sidan om har jag studerat hållbarhet och ekonomi på bland annat Uppsala universitet. På GodEI har jag lärt mig mycket om elmarknaden och om hur elkonsumenter fattar köpbeslut.

Varför började du arbeta på GodEI?

Snäll business är bra business och jag tycker GodEI visar vägen på energimarknaden. För att klara omställningen till en hållbar energiförsörjning krävs att konsumenter och företag driver på förändringarna. Jag vill påverka via mitt arbete och det gör jag som medarbetare på GodEI.

Vad ger dig en känsla av att lyckas och vad får dig att ge det där lilla extra?

Förändring är det som driver mig mest. Jag är övertygad om att allt som är bra kan bli bättre. På elmarknaden kommer den vinna som gör det lättast för konsumenterna att välja rätt. De flesta konsumenter vill välja medvetet men orkar inte, därför måste vi varje timma varje dag finnas där för att underlätta. När vi skapar klimatnytta och ekonomisk nytta tillsammans med kunden känner jag att vi har lyckats.

Beskriv GodEI som arbetsgivare.

Väldigt annorlunda arbetsplats där medarbetarna har olika bakgrund och olika tanke sätt. En salig blandning av personligheter som gör det väldigt roligt att vara på kontoret, samtidigt som alla är professionella och duktiga på sitt respektive område. Det skapar en lärorik miljö.



Fotograf: Ida Sandberg

Porträtt

Carolina Johansson Santos Silva, 30 år, Affärsutvecklingsansvarig



Fotograf: Ida Sandberg

Vad gjorde du innan du började på GodEI och hur har du utvecklats här?

Jag gick på Basketgymnasiet i Fryshuset innan jag började på Handelshögskolan i Stockholm. Efter det jobbade jag som managementkonsult på McKinsey & Company innan jag började på GodEI som affärsutvecklare. Under mina två år på GodEI har jag fått möjligheten att utveckla mitt ledarskap, både som tillförordnad säljchef och nu som ansvarig för vår affärsutvecklingsverksamhet.

Varför började du arbeta på GodEI?

Jag trivdes egentligen bra hos min dåvarande arbetsgivare där jag fick en brant utvecklingskurva tillsammans med bra kollegor. Dock

kände jag att jag saknade ett större syfte med det jag gjorde och visste ibland inte riktigt för vem eller vad jag lade ner all min energi. Med risk för att låta pretentiös ville jag kunna gå hem varje kväll och känna att jag bidragit till jordens pluskonto. Den känslan resulterade i att jag sökte mig till ett företag vars yttersta syfte är att ha en positiv påverkan på världen.

Vad ger dig en känsla av att lyckas och vad får dig att ge det där lilla extra?

Jag har alltid varit min egen största kritiker och ställer väldigt höga krav på mig själv, Jag finner stor tillfredsställelse i att utvecklas och nå uppsatta mål i allmänhet. Min inbyggda drivkraft sporrar ytterligare av vetskapen att det jag gör kommer de mest utsatta till nytta. Den vetskapen gör att jag ger det lilla extra. Därtill älskar jag att se människor växa och motiveras av att vara en bidragande faktor i dessa personliga resor.

Beskriv GodEI som arbetsgivare.

Jag trivs jättebra på GodEI av flera anledningar. En av dem är att jag får lyxen att umgås med de helt fantastiska människor som GodEI lyckas locka till sig. Det råder en väldigt familjär atmosfär hos oss och det utan att tumma på professionaliteten. Det finns stora möjligheter till personlig utveckling, bland annat för att det inte finns några glastak, och alla anställda uppmanas att ta plats, förändra och förbättra verksamheten. Hos oss är det viktigare att ha viljan att lära och prestera än att komma in som en färdigbakad expert.

Bra för miljön

Vi vill det bästa för miljön

När det kommer till miljöarbete så har vi som elbolag ett extra ansvar. När man utvinner energi så påverkar det vår jord och vår jord mår just nu inte bra. Idag förbrukar vi jordens resurser snabbare än vi hinner ersätta det vi har tagit. Samtidigt kräver dagens samhälle ett tillförlitligt och konstant tillflöde av energi. Vi måste tillsammans lösa denna ekvation. Därför erbjuder vi våra kunder enbart el märkt Bra Miljöval och internt har vi under 2014 miljödiplomerat oss för att vi i vårt dagliga arbete ska påverka miljön så lite som möjligt.

Förmågan att avvärja globala miljörisiker, framför allt orsakade av klimatförändringar, utarmning av ekosystem och ackumulering av miljögifter, kommer att avgöra huruvida världens framtida välfärd kan säkras. Vi ser därför behovet av att snabbt och kraftfullt minska samhällets klimat- och miljöpåverkan. Vi ska bidra till att den globala temperaturhöjningen hejdas, samt att de 16 nationella miljömålen och de nio planetära gränserna respekteras.

Bra Miljöval är Sveriges enda oberoende märkning som inte tar hänsyn till elproducenternas förutsättningar och är den tuffaste miljömärkningen som finns i Sverige idag. Exempel på krav som ställs av Bra Miljöval på elproducenterna är att vattenkraft måste följa det naturliga vattenflödet, att hållbart biobränsle används och att vindkraftverk inte placeras i känsliga områden. GodEl använder inte uttryck som "Grön el" eller "Ren el" då det inte finns en opartisk granskning bakom dessa. Vi vill att kunderna ska känna sig trygga med sina val, därför erbjuder vi enbart el märkt Bra Miljöval.

Bra Miljöval garanterar att produktionen av elen inte skadar den biologiska omgivningen. Dessutom har elen som produceras mycket låga koldioxidutsläpp. Det innebär även att GodEl avsätter pengar till olika fonder som Naturskyddsföreningen bevakar: Miljöfonden, Energieffektiviseringsfonden och Investeringfonden. Miljöfondens insamlade medel används främst för att minska vattenkraftens skador på naturen, Energieffektiviseringsfondens medel används för att minska elanvändningen i lokaler, industrier och bostäder och investeringfondens medel används till projekt för förnybar energi.

Under 2014 har delar av GodEls avsatta medel till Miljöfonden finansierat miljöprojektet Muskån i södra

Stockholm. Projektet får stor betydelse för fiskbeståndet i ån, vid provfiskning innan rivningen av ett gammalt vattenkraftverk hittades 17 fiskarter nedströms vandringshindret men bara en art ovanför. Under våren 2015 kommer provfiske göras för att mäta resultatet.

Trots att Bra Miljöval ställer de tuffaste kraven och är det bästa alternativet gällande elproduktion så vill vi poängtera att den enda miljövänliga kilowattimmen är den som aldrig produceras.

Så hur arbetar vi internt med miljöfrågor?

GodEl har som målsättning att utmana och inspirera våra konkurrenter genom att ta ett större ansvar för omvärlden och framtiden samt verka för att utforma tjänster och erbjudanden som har en ansvarsfull påverkan. Miljöarbetet skall vara en integrerad del av verksamheten och alla medarbetare hos GodEl har ett ansvar för att aktivt arbeta för miljömålen.

Vi ska minska vår miljöpåverkan och kontinuerligt utveckla vårt miljöarbete inom framförallt följande områden som vi bedömt som de mest betydande för vår verksamhet.

Kunskap

Vi arbetar för att kontinuerligt öka vår miljökunskap och förmedla kunskap och inspiration till våra kunder, leverantörer och andra samarbetspartners så att de kan minska deras miljöpåverkan.

Energi

Vår utgångspunkt är att den bästa kilowattimmen är den som aldrig produceras. Vi vill hjälpa våra kunder och andra intressenter att så långt som möjligt spara och effektivisera sin energianvändning. Den energi som används vill vi ska produceras inom ett 100% förnybart energisystem.

Inköp

I första hand avstår, reducerar och återanvänder vi. När vi gör inköp väljer vi miljömärkta varor och tjänster där dessa finns att tillgå, även om det innebär en merkostnad på kort sikt. Vi ställer också miljökrav på våra leverantörer, för att på den vägen påskynda en omställning i en hållbar riktning.

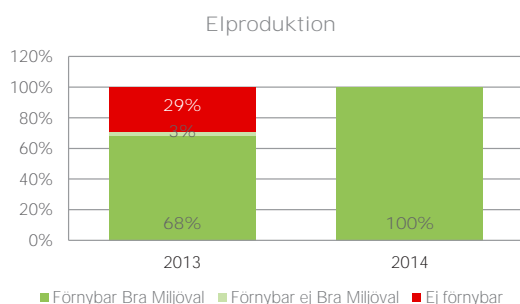
Resor och transporter

Vi ska aktivt minska användning av fossila drivmedel vid leveranser, bud, resor till och från arbetsplatsen och tjänsteresor.

Avfall och farligt avfall

Vi ska öka andelen sorterat avfall och minska total mängd avfall. Farligt avfall ska hanteras så att risk för negativ miljöpåverkan minimeras.

Gällande miljölagstiftning är en miniminivå i vårt miljöarbete. VD ansvarar för att miljöpolicyen är uppdaterad och att alla medarbetare inklusive praktikanter och tillfällig personal känner till miljöpolicyen. Ta del av vår Miljöpolicy på www.godel.se.



Förvaltningsberättelse

Styrelsen och verkställande direktören för GodEl i Sverige AB, organisationsnummer 556672-9926, får härmed avge årsredovisning för räkenskapsåret 2014.

Verksamheten

GodEl är ett elhandelsbolag som erbjuder enkla, ärliga och prisvärda produkter till den svenska privatmarknaden för el. Bolaget grundades 2005 och i december 2014 levererades el till cirka 95 000 kunder, motsvarande en marknadsandel om cirka 2 %.

GodEl ingår i GoodCause-koncernen vars syfte är att starta och driva bolag som erbjuder konkurrenskraftiga produkter och tjänster samtidigt som vinsten, som i ett vanligt bolag går till aktieägarna, skänks till välgörande ändamål. GoodCause unika koncept bygger på att det inte finns några privata ägarintressen inom koncernen.

Kapitalet som har tillförts till Stiftelsen GoodCause donerades av Karl-Johan Persson, Stichting af Jochnick, Stefan Krook, Ebbe Krook, Lena Krook, Per Ludvigsson och Catella. Stiftelsen GoodCause sköt till 11,8 MSEK vid grundandet av GodEl i form av nyemission och aktieägartillskott.

GodEls sammanlagda utdelningar om 39,4 MSEK (efter utdelning 2015) till välgörande ändamål är mer än en trefaldigande av det donerade kapitalet till bolaget. Det är GodEls kunder som väljer till vilken av GodEls samarbetsorganisationer som pengarna ska skänkas. GodEl har samarbetsavtal med SOS Barnbyar, Stockholms Stadsmission, Rädda Barnen, Läkare Utan Gränser, Naturskyddsföreningen, Hand in Hand och Barncancerfonden.

Ägarförhållanden

GodEl och systerföretagen GodFond i Sverige AB (556745-7444) och GoodCause Ideas AB (556834-6505) är, via GoodCause Holding AB (556672-9769), helägt av den Stockholmsbaserade Stiftelsen GoodCause (802424-9966). GoodCause Invest I AB (556891-7966) är ett helägt dotterbolag till GoodCause Ideas AB. Ytterst finns således inget privat ägande inom GoodCause-koncernen.

Koncernredovisning upprättas av Stiftelsen GoodCause.

Väsentliga händelser under året

Spotpriserna på el har varit genomgående låga under året. Rörelsen på marknaden är mot en fortsatt ökad andel rörliga avtal samtidigt som tillsvareavtalen minskar. Utvecklingen är positiv då GodEl inte har några tillsvidareavtal utan enbart erbjuder avtal med rörligt pris.

Konkurrensen på elmarknaden var fortsatt stor och storleken på GodEls kundbas var vid årets slut i stort oförändrad jämfört med början på året.

Liksom tidigare år erhöll GodEl en rad utmärkelser. Till exempel utsågs GodEl ännu en gång till det elbolag med störst miljö- och socialt ansvarstagande i Sustainable Brands konsumentundersökning. För sjunde året i rad placerade sig GodEl också i toppskiktet i Svenskt Kvalitetsindex årliga mätning av kundnöjdhet i elbranschen.

El märkt med Bra Miljöval, Sveriges hårdaste miljömärkning på el, infördes under 2013 som standardval för alla GodEl:s kunder och 2014 är 100 % av elen levererad under året märkt med Bra Miljöval.

Arbete med att minska utskicken av pappersfakturor, för att minska kostnader och verksamhetens miljöbelastning, var framgångsrikt och omkring 60 % av kundbasen får nu sin faktura digitalt; e-faktura, autogiro eller via Kivra, vilket är en ökning från 53 % i slutet av 2013.

Efterfrågan på produkten utjämnad faktura växte kraftigt under året. Produkten gör det möjligt att bli kvitt elräkningens säsongsvariationer som annars belastar hushållekonomin samtidigt som man behåller fördelarna med ett rörligt elpris.

GodEl har under året sett över lönenivåerna internt med avseende på ålder, kön och bakgrund samt sett över fördelningen kvinnor och män på chefsposter. Vidare pågår ett löpande systematiskt arbetsmiljöarbete med ett antal aktiviteter fördelade över året. I syfte att ge våra chefer en bra grund att stå på samt en samsyn kring viktiga frågor har GodEl infört ett internt chefsprogram.

Förväntningar avseende den framtida utvecklingen

GodEl verkar på en mogen marknad med lite möjlighet till differentiering med avseende på produkt. Alla kämpar om samma kunder vilket skapar en risk samt en osäkerhet vad gäller GodEls möjlighet att växa. Dock finns positiva möjligheter kopplat till regelverksöversynen samt konsumenttrender där ökad medvetenhet om vilka val som är positiva för både miljö och samhälle talar för att GodEl ligger i tiden och ger en förhoppning om ökad tillväxt kommande år. Det låga elpriset som förväntas bestå talar också för att den ökande andelen kunder med rörligt avtal kommer att fortsätta öka vilket också talar för en positiv utveckling för GodEls kundbas.

Förvaltningsberättelse forts.

Kommentarer till finansiell utveckling och ställning

(Siffror inom parentes avser motsvarande period/tidpunkt föregående år.)

Intäkterna 2014 ökade med 2 % jämfört med 2013 och uppgick till 349,4 (341,7) MSEK.

Kundbasens storlek var stabil över året och intäkter från månadsavgifter var i nivå med året innan. Helårseffekt av införande av faktureringsavgifter för alla pappersfakturor under föregående år innebar ökade intäkter. Samtidigt medförde förstärkningar av organisationen ökade personalkostnader.

Resultatet efter skatt 2014 uppgick till 10,0 (8,9) MSEK.

Styrelsen föreslår att 7,9 (6,5) MSEK delas ut till välgörande ändamål via Stiftelsen GoodCause.

Låga, stabila elpriser under året har inneburit en stabil, mycket god likviditet. Likvida medel uppgick till 111,0 (111,2) MSEK den 31 december 2014.



Fotografi från SOS Barnbyar

Flerårsjämförelse

	2014	2013	2012	2011	2010
Nettoomsättning	349 114	341 302	305 812	398 882	580 521
Tillväxt, %	2	12	-23	-31	77
Rörelseresultat	16 583	14 715	12 900	7 792	9 421
Årets resultat	10 041	8 922	7 658	7 345	7 134
Snittkundbas *	94 617	94 817	94 797	95 910	92 882
Antal kunder vid årets slut	94 508	94 900	95 700	94 600	97 700
Utdelning till välgörenhet **	7 895	6 500	6 000	5 000	4 000
Utdelning till välgörenhet per kund, SEK **	83	69	63	52	43
Årets resultat per kund, SEK **	106	94	81	77	77
Medelantal anställda	45	47	43	42	53
Balansomslutning	159 880	174 743	160 970	169 841	249 907
Soliditet, %	25	18	16	12	7

*genomsnittligt antal hushåll med leverans från GodEi under året.

**för att underlätta jämförelse presenteras utdelningen till välgörenhet tillsammans med föregående verksamhetsår. De 7,9 miljoner kronor som presenteras för 2014 delas ut i april 2015.

Förslag till vinstdisposition

(SEK)

Till årsstämman förfogande står följande vinstmedel:

Balanserade vinstmedel	18 929 374
Årets vinst	10 041 062
Summa	28 970 436

Styrelsen föreslår att vinstmedlen disponeras så att

till aktieägarna utdelas (79 SEK per aktie), totalt	7 895 022
i ny räkning överförs	21 075 414
Summa	28 970 436

Utdelningen planeras att utbetalas 2015-04-22.

Styrelsens yttrande över föreslagen vinstutdelning

Den föreslagna utdelningen till aktieägarna reducerar bolagets soliditet till 21 procent. Soliditeten är mot bakgrund av att bolagets verksamhet fortsatt bedrivs med lönsamhet, betryggande. Likviditeten i bolaget bedöms kunna upprätthållas på en likaledes betryggande nivå. Styrelsens uppfattning är att den föreslagna utdelningen ej hindrar bolaget från att fullgöra sina förpliktelser på kort och lång sikt, ej heller att fullgöra erforderliga investeringar. Den föreslagna utdelningen kan därmed försvaras med hänsyn till vad som anförs i ABL 17 kap 3 § 2-3 st. (försiktighetsregeln).

Beträffande bolagets redovisade resultat för räkenskapsåret och ställning per 2014-12-31 hänvisas till nedanstående resultat- och balansräkningar, jämte till dessa hörande noter.



Fotografi från Hand in Hand

Resultaträkning

	Not	2014-12-31	2013-12-31
Nettoomsättning	2	349 114	341 302
Övriga rörelseintäkter		300	361
Summa		349 414	341 663
Rörelsens kostnader			
Råvaror och förnödenheter		-288 702	-284 876
Övriga externa kostnader	3, 4	-20 724	-20 000
Personalkostnader	5	-22 573	-21 271
Av- och nedskrivningar av materiella och immateriella anläggningstillgångar		-811	-801
Övriga rörelsekostnader		-21	-
Summa rörelsens kostnader		-332 831	-326 948
Rörelseresultat		16 583	14 715
Resultat från finansiella poster			
Övriga ränteintäkter		902	964
Räntekostnader		-37	-158
Summa resultat från finansiella poster		865	806
Resultat efter finansiella poster			
		17 448	15 521
Bokslutsdispositioner	6	-4 460	-3 975
Skatt på årets resultat	7	-2 947	-2 624
Årets vinst		10 041	8 922

Balansräkning

	Not	2014-12-31	2013-12-31
Tillgångar		-	-
Anläggningstillgångar			
Immateriella anläggningstillgångar			
Goodwill	8	57	733
Summa Immateriella anläggningstillgångar		57	733
Materiella anläggningstillgångar			
Inventarier, datorer	9	632	211
Summa Materiella anläggningstillgångar		632	211
Finansiella anläggningstillgångar			
Andra långfristiga fordringar	10	540	44
Summa Finansiella anläggningstillgångar		540	44
Summa anläggningstillgångar		1 229	988
Kortfristiga fordringar			
Kundfordringar	11	23 088	38 512
Aktuella skattefordringar		-	226
Övriga kortfristiga fordringar		158	5 822
Förutbetalda kostnader och upplupna intäkter	12	24 381	18 036
Summa kortfristiga fordringar		47 627	62 371
Kassa och bank		111 024	111 159
Summa omsättningstillgångar		158 651	173 530
Summa tillgångar		159 880	174 743

Balansräkning forts.

	Not	2014-12-31	2013-12-31
Eget kapital och skulder			
Eget kapital	13		
Bundet eget kapital			
Aktiekapital		100	100
Summa Bundet eget kapital		100	100
Fritt eget kapital			
Balanserat resultat		18 929	16 507
Årets vinst		10 041	8 922
Summa fritt eget kapital		28 970	25 429
Summa eget kapital		29 070	25 529
Obeskattade reserver	14	12 049	7 589
Kortfristiga skulder			
Leverantörsskulder		2 487	593
Skulder till koncernföretag		23	48
Aktuella skatteskulder		39	-
Övriga kortfristiga skulder		50 764	64 350
Upplupna kostnader och förutbetalda intäkter	15	65 448	76 634
Summa kortfristiga skulder		118 761	141 400
Summa eget kapital och skulder		159 880	174 743
Ställda säkerheter	16	69 652	66 472
Ansvarsförbindelser		Inga	Inga

Kassaflödesanalys

	Not	2014-12-31	2013-12-31
Den löpande verksamheten			
Rörelseresultat före finansiella poster		16 583	14 715
Avskrivningar		1 085	801
Övriga ej likviditetspåverkande poster		-253	-
Erhållen ränta		902	963
Betald inkomstskatt		-2 682	-157
Erlagd ränta		-37	-2 944
<i>Kassaflöde från den löpande verksamheten före förändringar av rörelsekapital</i>		15 598	13 378
Ökning(-)/minskning (+) kundfordringar		-15 424	4 970
Ökning(-)/minskning (+) övriga kortfristiga fordringar		-680	20 123
Ökning(+)/minskning (-) leverantörsskulder		1 894	-9 737
Ökning (+)/minskning (-) övriga kortfristiga rörelseskulder		-24 798	11 062
Kassaflöde från den löpande verksamheten		7 438	39 796
Investeringsverksamheten			
Investeringar anläggningstillgångar		-1 073	-45
Kassaflöde från investeringsverksamheten		-1 073	-45
Finansieringsverksamheten			
Utbetald utdelning		-6 500	-6 000
Kassaflöde från finansieringsverksamheten		-6 500	-6 000
Årets kassaflöde		-135	33 751
Likvida medel vid årets början		111 159	77 408
Likvida medel vid årets slut		111 024	111 159

Tilläggsupplysningar och noter

Not 1 Redovisnings- och värderingsprinciper

Redovisnings- och värderingsprinciper

Från och med räkenskapsåret 2014 upprättas årsredovisningarna med tillämpning av årsredovisningsslagen och Bokföringsnämndens allmänna råd BF-NAR 2012:1 Årsredovisning och koncernredovisning (K3). Tidigare tillämpades årsredovisningsslagen och Bokföringsnämndens allmänna råd förutom BF-NAR 2008:1 (K2) och BF-NAR 2012:1 (K3). Övergången har gjorts i enlighet med föreskrifterna i K3s kapitel 35. Övergången har inte medfört några förändringar i redovisade poster eller belopp.

Intäkter

Försäljning redovisas vid leverans till kunden, i enlighet med försäljningsvillkoren. Försäljning redovisas netto efter moms.

Leasingavtal

Samtliga leasingavtal där företaget är leasetagare redovisas som operationell leasing (hyresavtal), oavsett om avtalen är finansiella eller operationella. Leasingavgiften redovisas som en kostnad linjärt

Kortfristiga ersättningar

Kortfristiga ersättningar i koncernen utgörs av lön, sociala avgifter, betald semester, betald sjukfrånvaro, sjukvård och bonus. Kortfristiga ersättningar redovisas som en kostnad och en skuld då det finns en legal eller informell förpliktelse att betala ut en ersättning.

Bokslutsdispositioner

Förändringar av obeskattade reserver redovisas som bokslutsdispositioner i resultaträkningen. Koncernbidrag redovisas som bokslutsdispositioner. Koncernbidrag som lämnas till ett dotterföretag redovisas dock som en ökning av andelens redovisade värde.

Inkomstskatter

Aktuella skatter värderas utifrån de skattesatser och skatteregler som gäller på balansdagen.

Uppskjutna skatter värderas utifrån de skattesatser och skatteregler som är beslutade före balansdagen.

Uppskjuten skatteskuld avseende temporära skillnader som hänför sig till investeringar i dotterföretag redovisas inte i koncernredovisningen då moderföretaget i samtliga fall kan styra tidpunkten för återföring av de temporära skillnaderna och det inte bedöms sannolikt att en återföring sker inom överskådlig framtid.

Uppskjuten skattefordran avseende underskottsavdrag eller andra framtida skattemässiga avdrag redovisas i den utsträckning det är sannolikt att avdraget

kan avräknas mot överskott vid framtida beskattning. Fordringar och skulder netto redovisas endast när det finns en legal rätt till kvittning.

Aktuell skatt, liksom förändring i uppskjuten skatt, redovisas i resultaträkningen om inte skatten är hänförlig till en händelse eller transaktion som redovisas direkt i eget kapital. Skatteeffekter av poster som redovisas direkt mot eget kapital, redovisas mot eget kapital. På grund av sambandet mellan redovisning och beskattning särredovisas inte den uppskjutna skatteskulden som är hänförlig till obeskattade reserver

Materiella och immateriella anläggningstillgångar

Materiella och immateriella anläggningstillgångar redovisas till anskaffningsvärde minskat med avskrivningar, se not 10. Avskrivningar görs linjärt över den bedömda nyttjandetiden. När en materiell anläggningstillgångs avskrivningsbara belopp fastställs, beaktas tillgångens restvärde. Följande avskrivningstider tillämpas.

	Antal år
Immateriella anläggningstillgångar	5
Materiella anläggningstillgångar	5

Finansiella anläggningstillgångar

Innehaven innehas på lång sikt. Tillgångar ingående i posten redovisas inledningsvis till anskaffningsvärde.

Kundfordringar och övriga fordringar

Fordringar redovisas som omsättningstillgångar till det belopp som förväntas bli inbetalt efter avdrag för osäkra kundfordringar. En kollektiv beräkningsmetod tillämpas för osäkra kundfordringar.

Obeskattade reserver

Obeskattade reserver redovisas med bruttobelopp i balansräkningen, inklusive den uppskjutna skatteskuld som är hänförlig till reserverna.

Kassaflödesanalys

Kassaflödesanalysen upprättas enligt indirekt metod. Det redovisade kassaflödet omfattar endast transaktioner som medfört in- eller utbetalningar.

Som likvida medel klassificerar företaget, förutom kassamedel, disponibla tillgodohavanden hos banker och andra kreditinstitut samt kortfristiga likvida placeringar som är noterade på en marknadsplats och har en kortare löptid än tre månader från anskaffningstidpunkten.

Not 2 Intäkternas fördelning

	2014-12-31	2013-12-31
I nettoomsättningen ingår intäkter från:		
Elförsäljning	349 114	341 302
Summa	349 114	341 302

Not 3 Operationella leasingavtal

	2014-12-31	2013-12-31
Framtida minimileaseavgifter, som ska erläggas avseende icke uppsägningsbara leasingavtal:		
Förfaller till betalning inom ett år	932	413
Förfaller till betalning senare än ett men inom 5 år	4 171	-
Förfaller till betalning senare än fem år	-	-
Summa	5 103	413
Under perioden kostnadsförda leasingavgifter	-879	-893

I koncernens redovisning utgörs den operationella leasingen i allt väsentligt av hyrda fastigheter/lokaler. Avtalet om hyra av lokal löper på fem år med möjlighet för företaget att förlänga med ytterligare 3 år efter avtalets utgång. Samtliga leasingavgifter anges i nominella belopp.

Not 4 Ersättning till revisorerna

	2014-12-31	2013-12-31
Revisionsuppdrag PwC (kSEK)	-104	-110
Övriga tjänster	- 5	-
Summa	-109	-110

Med revisionsuppdrag avses granskning av årsredovisningen och bokföringen samt styrelsens och verkställande direktörens förvaltning

Not 5 Löner, andra ersättningar och sociala kostnader

	2014-12-31	2013-12-31
Medelantalet anställda (st)		
Kvinnor	25	27
Män	20	20
Totalt	45	47
Löner, ersättningar, sociala avgifter och pensionskostnader		
Löner och ersättningar till styrelsen och verkställande direktören	-779	-751
Löner och ersättningar till övriga anställda	-15 048	-14 444
Totalt	-15 827	-15 195
Sociala avgifter enligt lag och avtal		
Pensionskostnader för styrelsen och verkställande direktören	-172	-165
Pensionskostnader för övriga anställda	-1 152	-1 015
Totalt	-21 596	-20 474
Styrelseledamöter och ledande befattningshavare (st)		
Antal styrelseledamöter på balansdagen		
Kvinnor	3	2
Män	2	3
Totalt	5	5
Antal verkställande direktörer och andra ledande befattningshavare (st)		
Kvinnor	4	2
Män	2	3

Not 6 Bokslutsdispositioner

	2014-12-31	2013-12-31
Periodiseringsfond	-4 460	-3 975

Not 7 Skatt på årets resultat

	2014-12-31	2013-12-31
Skatt på årets resultat	-2 947	-2 624
Redovisat resultat före skatt	12 988	11 546
Skatt beräknad enligt gällande skattesats (22%)	-2 858	-2 540
Skatteeffekt av ej avdragsgilla kostnader	-61	-72
Skatteeffekt av schablonränta på periodiseringsfond	-28	-12
Redovisad skattekostnad	-2 947	-2 624

Not 8 Goodwill

	2014-12-31	2013-12-31
Ingående anskaffningsvärden	3 382	3 382
Årets förändringar		
Utgående ackumulerade anskaffningsvärden	3 382	3 382
Ingående avskrivningar	-2 649	-1 972
Årets förändringar		
-Avskrivningar	-676	-676
Utgående ackumulerade avskrivningar	-3 325	-2 648
Utgående restvärde enligt plan	57	734

Not 9 Inventarier, verktyg och installationer

	2014-12-31	2013-12-31
Ingående anskaffningsvärden	940	899
Årets förändringar		
-Inköp inventarier	424	-
-Inköp datorer	153	45
-Försäljningar och utrangeringar	-408	-4
Utgående ackumulerade anskaffningsvärden	1 109	940
Ingående avskrivningar	729	-605
Årets förändringar		
-Försäljningar och utrangeringar	387	-
-Avskrivningar	-134	-124
Utgående ackumulerade avskrivningar	-476	-729
Utgående restvärde enligt plan	633	211

Not 10 Övriga långfristiga fordringar

	2014-12-31	2013-12-31
Deposition	540	44

Not 11 Uppskattningar och bedömningar

Kundfordringar är en betydande post i balansräkningen. Bolaget har en stor mängd utestående fakturor till mindre belopp. Utifrån historisk statistik har en beräkningsmodell tagits fram där nedskrivning för osäkra kundfordringar görs utifrån förfallodatum för kundfordringarna. Årets resultat har belastats med 823 tkr (473 tkr) för nedskrivningar. Att fastställa nedskrivningsbehovet är en väsentlig och svår bedömningsfråga.

Not 12 Förutbetalda kostnader och upplupna intäkter

	2014-12-31	2013-12-31
Förutbetalda hyror	213	-
Upplupna intäkter	22 233	17 769
Övriga poster	1 935	267
Summa	24 381	18 036

Not 13 Förändring av eget kapital

	Aktie- kapital	Övrigt fritt eget kapital	Summa eget kapital
Eget kapital 2013-01-01	100	22 507	22 607
Effekt av byte av redovisningsprincip	-	-	-
Justerad ingående balans 2013	100	22 507	22 607
Utdelning enligt beslut av årsstämman		-6 000	-6 000
Årets resultat	-	8 922	8 922
Eget kapital 2013-12-31	100	25 429	25 529
Utdelning enligt beslut av årsstämman		-6 500	-6 500
Årets resultat	-	10 041	10 041
Eget kapital 2014-12-31	100	28 970	29 070

Aktiekapitalet består av 100 000 st aktier à 1SEK.

Villkorat aktieägartillskott

Aktieägarna har lämnat villkorat aktieägartillskott som uppgår till totalt 11750 (11750).

Not 14 Obeskattade reserver

	2014-12-31	2013-12-31
Periodiseringsfond beskattningsår 2013	3 614	3 614
Periodiseringsfond beskattningår 2014	3 975	3 975
Periodiseringsfond beskattningsår 2015	4 460	-
Summa	12 049	7 589

Not 15 Upplupna kostnader och förutbetalda intäkter

	2014-12-31	2013-12-31
Förutbetalda intäkter elhandel	17 335	26 227
Upplupna elcertificat	18 323	19 657
Upplupna löner	161	152
Upplupna semesterlöner	453	384
Upplupna sociala avgifter	505	473
Upplupna kostnader för såld el	10 900	13 381
Förutbetalda intäkter årsavgifter	9 560	9 767
Övriga poster	8 211	6 593
Summa	65 448	76 634

Not 16 Ställda säkerheter

	2014-12-31	2013-12-31
För egna avsättningar och skulder		
Avseende Avsättningar för pensioner och liknande förpliktelser		
Nord Pool Spot	7 030	3 854
Företagsinteckningar	2 622	2 618
Företagsinteckningar	60 000	60 000
Summa	69 652	66 472

Undertecknat

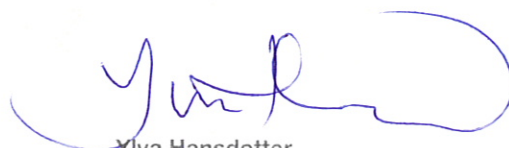
Stockholm 2015- 04-16



Marie Dahllöf
VD



Stefan Krook
Ordförande



Ylva Hansdotter
Ordinarie ledamot

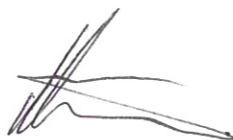


Charlotta Lundberg
Ordinarie ledamot



Peter Roland
Ordinarie ledamot

Min revisionsberättelse har lämnats 2015- 04-16



Magnus Brändström
Auktoriserad revisor